

1 INTRODUÇÃO

A escolha do tema foi baseada numa demanda e numa triste constatação da realidade cuja as mulheres são vítimas, assim como a autora viveu na pele no decorrer de sua vida desde a infância. Testemunhar violência doméstica, ou outras violências contra a mulher, a demora de soluções jurídicas, acompanhamento e assistência a essas vítimas, me motivam e me movem e em buscar uma solução cabível pelo menos na minha área acadêmica/profissional. Procurando assim abraçar e confortar de alguma forma, matar essa cede por justiça social e políticas públicas. É uma luta constante por direitos iguais e visibilidade das lutas que carecem de atenção. Lutas vividas e lutas diárias contra um sistema de opressão, que insiste em ignorar essas mulheres, que não se calam diante dessa realidade.

OBJETIVO GERAL

Desenvolver um anteprojeto arquitetônico de um equipamento público /social, entendendo a situação de vulnerabilidade das mulheres, procurando empoderamento feminino e resgate à cidadania em Criciúma - SC. Não se restringir a questão legal/jurídica mas que transite entre as artes, o esporte e o lazer.



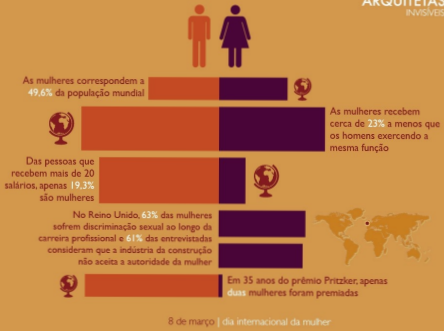
JUSTIFICATIVA

- 1 estupro a cada 11 minutos.
 - 1 mulher é assassinada a cada 2 horas.
 - 5 espancamentos a cada 2 minutos.
- 1.1 Federação das Associações Brasileiras de Segurança Pública (FBSBP2017)
Mulheres Brasileiras nos Espaços Públicos e Privados (FPA/SESC,2010)



47% dos entrevistados acreditam que homens ganham mais do que as mulheres para a realização do mesmo trabalho.

O SILÊNCIO. porém, também não é apontado como um caminho seguro: para 92%, quando as agressões contra a esposa/companheira ocorrem com frequência, podem terminar em assassinato. Ou seja, o risco de morte por violência doméstica é iminente e reconhecido, o que reforça a necessidade do Estado e a sociedade oferecerem todo o apoio para a mulher que rompe o ciclo de violência, garantindo sua segurança.



Fonte: www.arquitetosinvisiveis.com,2018

2 FUNDAMENTAÇÃO TEÓRICA

FEMINISMO É UM MOVIMENTO SOCIAL E POLÍTICO QUE TEM COMO OBJETIVO CONQUISTAR O ACESSO A IGUALDADE, DIREITOS IGUAIS ENTRE HOMENS E MULHERES E QUE EXISTE DESDE O SÉCULO XIX.
“O feminismo nos leva à luta por direitos de todos, todas e todos. Todas porque quem leva essa luta adiante são as mulheres. Todas porque o feminismo liberou os homens e abriu espaço para outras expressões de gênero – e de sexualidade – e isso veio interferir no todo da vida. Todas porque luta por certa ideia de humanidade e, por isso mesmo, considera que aquelas pessoas definidas como homens também devem ser incluídas em um processo realmente democrático.” – do capítulo “Para pensar o feminismo”. (MARCIA TIBURI)

Figura 01
Marielle Franco
Fonte: ilustração de Feppa Rodrigues
– Adaptada a autora 2018

Limitada

OBRA: LIMITADA 1978-2013
MARIE ORENSANTZ (ARGENTINA)
PENSAR IS UM HECHO REVOLUCIONARIO
PENSAR I UM ATO REVOLUCIONARIO,
1974



Fotos atuais na exposição Mulheres Radicais- Pinacoteca de SP 2018
Fonte: A autora

A busca pela arte como expressão e protesto pretende valorizar e dar visibilidade a tantas outras mulheres, que sofrem uma rotina de insultos, violência e desigualdades. Embora numerosas, não temos grande representatividade política, dando margem ao esquecimento de feitos e conquistas, que desafiam os mais soberbos, numa sociedade patriarcal.

“NÃO ME KARLO!”

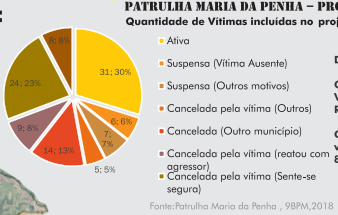
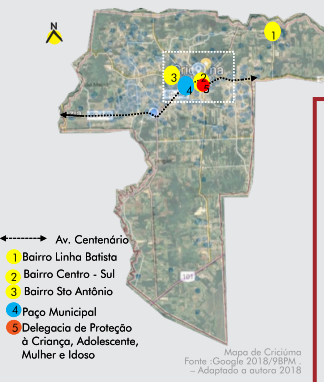


“PENSAR EM EU E EM NINGUÉM MAIS, MAS NUNCA PEE, NUNCA PENTEI SONHOS, SO PENTEI A MINHA PRÓPRIA REALIDADE.”
FRIDA KAHLO

Figura 02
Frida Kahlo, 1939
Fonte: Foto: Nicholas Murray
– Adaptada a autora 2018

CRICIÚMA REGISTROS 180 :

Diante dessa pesquisa e da continuação do mesmo, segundo dados da secretária de segurança, mostra-se a necessidade de implantar um equipamento que seja de acolhimento, já que Criciúma mostra – se em 5º lugar no estado (já com maior número de violência no Estado de Santa Catarina.
Conforme o gráfico (bairros das vítimas atendidas) :
Os bairros Linha Batista, Centro Sul e Santo Antonio são os bairros que apresentam maiores índices de violência no momento.



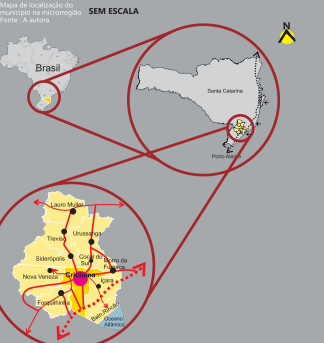
Bairros das Vítimas Atendidas



Conforme o gráfico (bairros das vítimas atendidas) :
Os bairros Linha Batista, Centro Sul e Santo Antonio são os bairros que apresentam maiores índices de violência no momento.

3 CONTEXTUALIZAÇÃO CONTEXTUALIZAÇÃO URBANA

Criciúma é uma cidade brasileira, localizada ao sul de Santa Catarina. Ela oferece serviços em escala regional, tendo destaque no setor da saúde e educacional.



- LEGENDA:**
- 1 Praça do Congresso
 - 2 Praça Nereu Ramos
 - 3 Praça Silva Rodrigues
 - 4 Praça Econômica Federal
 - 5 Estádio Heriberto Hulse

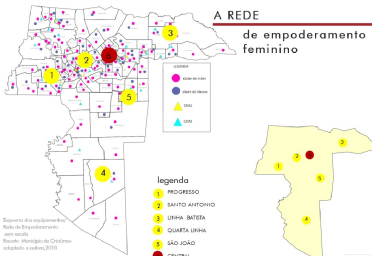
- Rodoviária
- Supermercado
- Faculdade Esuci
- Escola
- Igreja Católica
- Igreja Assembleia de Deus
- Equipamentos culturais

ESCALA: 1/10000
Fonte: A Autora
MUNICÍPIO DE CRICIÚMA

CENTRO DE ARTES E ESPAÇO DE EMPODERAMENTO FEMININO

O ESPAÇO PÚBLICO NA SOCIEDADE CONTEMPORÂNEA com ênfase no feminismo e cidadania como resgate social

A REDE DE APOIO



- LEGENDA:**
- 1 PROGRESSO
 - 2 SANTO ANTONIO
 - 3 LINHA BATISTA
 - 4 QUARTA LINHA
 - 5 SÃO JOÃO
 - 6 CENTRO

PRANCHA 01

UNESC - UNIVERSIDADE DO EXTREMO SUL CATARINENSE
ARQUITETURA E URBANISMO
TRABALHO FINAL DE GRADUAÇÃO II
ACADÊMICA: ALICE BORTOLUZZI
ORIENTADOR: MAURICIO PAMPLONA
COORIENTADOR: LUCAS S. DIAS